

АДМИНИСТРАЦИЯ ГОРОДСКОГО ОКРУГА ТОЛЬЯТТИ

ДЕПАРТАМЕНТ ОБРАЗОВАНИЯ

445054, РФ, Самарская обл., г. Тольятти, ул. Голосова, 34,
Контактный телефон 54-38-70, office_do@tgl.ru

03.12.2019г № 6461/3.2-2

на № _____ от _____

Руководителям
подведомственных
учреждений

О мерах профилактики заражения
геморрагической лихорадкой

Уважаемые руководители!

Во исполнение постановления главного государственного санитарного
врача по Самарской области С.В. Архиповой от 19.07.2019 № 8-п направляю
для использования в санпросветработе памятку для населения
«Геморрагическая лихорадка с почечным синдромом, меры профилактики».

Приложение: на 2 л. в 1 экз.

Заместитель руководителя



Е.Е. Владыкина

С.Н. Пенкин
544-860





- избегать ночевки в стогах сена, скирдах соломы, палашах, заброшенных строениях;
- во время стоянок в лесу выбирать сухие, не заросшие кустарником участки, лучше в сосновых или березовых лесах;
- не использовать для подстилки прошлогоднее сено или солому; не курить и не принимать пищу немытыми руками.

При проживании в домах, расположенных в непосредственной близости от леса или при выезде на садово-дачные участки:

- необходимо следить за тем, чтобы грызуны не проникли в жилые помещения; своевременно заделывать вентиляционные отверстия решетками с мелкими ячейками;
- регулярно проводить грызуно-истребительные работы при помощи отравленных приманок или механических ловушек, особенно в период массовой миграции мышевидных грызунов из леса ближе к жилью;
- все виды работ, связанных с образованием пыли проводить в 4-х слойной увлажненной марлевой повязке, специально выделенной одежде, перчатках;
- Необходимо регулярно очищать территорию, прилегающую к домашним постройкам, от бытового мусора, сухостоя, валежника; не оставлять его сваленным в кучи, куда тоже могут заселиться мелкие мышевидные грызуны, а вывозить на санкционированные свалки;
- Приобретая приманки, необходимо обратить внимание на наличие четкой инструкции по использованию и наличие государственной регистрации препарата.

При появлении признаков заболеваний: повышения температуры, болей в области поясницы, мышцах, уменьшения количества выделяемой мочи и изменении ее цвета немедленно обращайтесь к врачу, заниматься самолечением опасно.

Редактор – С.В. Архипова
Составитель – Л.Р. Мухаметова
Адрес: 443079, г. Самара, пр.Г. Митгерена д.1
Сайт: 63.gosptotrebnadzor.ru

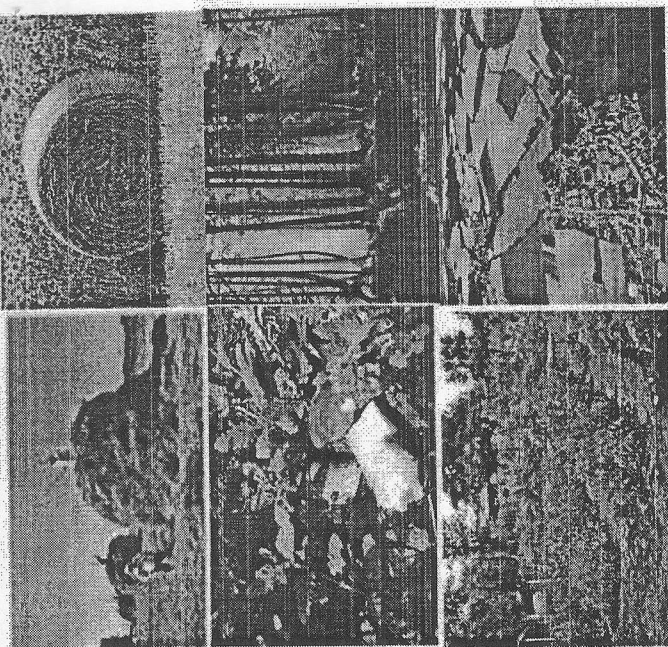
Управление Федеральной службы по надзору в сфере
защиты прав потребителей и благополучия человека по

Самарской области

(Управление Роспотребнадзора по Самарской области)

ПАМЯТКА ДЛЯ НАСЕЛЕНИЯ

ГЕМОРАГИЧЕСКАЯ ЛИХОРАДКА С ПОЧЕЧНЫМ СИНДРОМОМ, МЕРЫ ПРОФИЛАКТИКИ



г. Самара 2019 год

Характер сезонности определяется численностью и видовым составом грызунов, степенью и частотой контакта населения с источником инфекции. Уровень заболеваемости в различные годы зависит как от численности грызунов, так и от климатических и социальных факторов (освоение лесных массивов).

Половая в организм человека, вирус ГЛПС поражает центральную нервную систему, кровеносные сосуды, внутренние органы.

Продолжительность скрытого, инкубационного периода длится от 7 до 35 дней, чаще 2-3 недели.

КАКОВЫ ПРИЗНАКИ ЗАБОЛЕВАНИЯ?

Заболевание начинается внезапно - с озноба, повышения температуры тела; появления сильных головных болей, чувства ломоты в мышцах и суставах, потери аппетита и общей слабости. Впоследствии присоединяются рвота, тошнота, головкружение, бессонница.

Высокая температура держится 3-5 дней, затем постепенно снижается. В этот период появляются боли в пояснице и животе, т.е. наиболее ярко выступают признаки поражения почек. У некоторых больных наблюдаются носовые, желудочно-кровоотечения, сыпь на коже и кровоизлияния в склеру глаз, кратковременное расстройство зрения в виде нарушения способности различать детали окружающих предметов. Большого беспокойства жажда, в то же время из-за нарушения деятельности почек уменьшается выделение мочи.

При несвоевременном обращении к врачу за медицинской помощью могут развиться тяжёлые формы заболевания, угрожающие серьёзную опасность для жизни человека.

КАК ЗАЩИТИТЬСЯ ОТ ЗАБОЛЕВАНИЯ?

Меры предупреждения ГЛПС направлены, прежде всего, на устранение всякого рода контакта человека с мышевидными грызунами, с их выделениями, норами, на защиту продуктов и питьевой воды от загрязнения ими, недопущение проникновения грызунов в жилые помещения и помещения временного пребывания людей.

Чтобы предохранить себя от заражения вирусом ГЛПС, необходимо помнить о соблюдении личной гигиены!

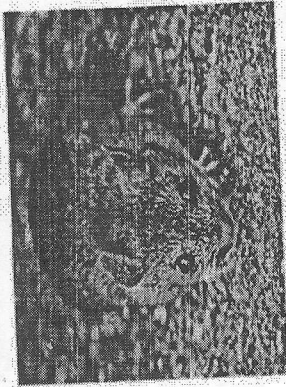
При посещении леса:

- нельзя ловить и брать в руки грызунов;
- ни в коем случае нельзя оставлять на земле и в других местах, доступных для грызунов продукты питания;
- нельзя употреблять в пищу полпорченные или загрязнённые грызунами продукты;

Геморрагическая лихорадка с почечным синдромом (ГЛПС или в народе мышиная лихорадка) - природно-очаговая инфекция. Это значит, что возбудитель паразитирует в организме диких животных и вместе с ними образует очаги болезни, которые существуют в природе неопределённо долгое время. Природные очаги ГЛПС территориально расположены в лесостепной зоне и лесах Самарской Луки, приурочены к массивам лиственных лесов и занимают значительную часть территории области (около 60% площади области).

КАКОВЫ ВОЗБУДИТЕЛЬ, РЕЗЕРВУАР И ИСТОЧНИКИ ИНФЕКЦИИ?

Возбудителем болезни является - вирус, основной носитель которого - рыжая полевка, самый многочисленный мышевидный грызун до 10 см в длину, мех на спине окрашен в красно-коричневый цвет.



Болезнь у полевки протекает в скрытой форме в виде вирусоносительства. Передача инфекции между грызунами осуществляется через гаммазовых клещей. Чем выше численность лесных мышевидных грызунов, тем активнее передается вирус от зверька к зверьку, способный выживать в клещах при низкой температуре и чувствительный к высокой температуре. При кипячении погибает через 2 мин. В молоке и молочных продуктах сохраняется до 2 мес.

КАК ПРОИСХОДИТ ЗАРАЖЕНИЕ ЧЕЛОВЕКА?

Заражение человека происходит воздушно-пылевым путем при вдыхании высохших испражнений зараженных грызунов при контакте с травой и сеном, где они обитают. Возможно заражение пылевым путем через продукты и через руки, загрязненные выделениями грызунов. Заражения чаще всего происходят при кратковременном пребывании на отдыхе в лесу при сборе хвороста, валежника, лекарственных трав, ягод, грибов, при работе в садах, огородах и дачах, по месту жительства, в домах, расположенных вблизи леса, на производстве, связанном с работой в лесу или вблизи него, в сельской местности, при транспортировке сена и соломы и т.д.

Заболевания ГЛПС возникают на протяжении всего года. Самый низкий уровень заболеваемости бывает в феврале-апреле, в мае число случаев увеличивается и достигает максимума в сентябре-октябре, затем наступает постепенный спад.